



Herlev
Kommune

Tilsynsrapport 2023

Hyldeмосen

Pædagogisk tilsyn i Herlev Kommune



Pædagogisk tilsyn i Hyldemosen 2023

Det pædagogiske tilsyn undersøger om målsætningerne for god pædagogisk praksis omsættes til handling i hverdagen. Formålet med tilsynet er at understøtte en løbende udvikling og forbedring af den pædagogiske kvalitet samt sikre at den pædagogiske kvalitet lever op til kravene i dagtilbudsloven.

Indhold:

- Om pædagogisk tilsyn i Herlev Kommune side 2
- Overordnet vurdering af den pædagogiske kvalitet i Hyldemosen side 3
- Pædagogiske fokuspunkter for udvikling side 4
- Overordnet om KIDS-profilen for Hyldemosen side 5
- Bilag 1: bestyrelsens bemærkninger side
- Bilag 2: dagtilbuddets plan for opfølgning på tilsynet side
- Den samlede KIDS-score udarbejdet på tilsynsbesøget side

Om pædagogiske tilsyn i Herlev Kommune

Kvaliteten af den pædagogiske praksis har betydning for børns trivsel, læring, dannelse og udvikling. I Herlev Kommune er det pædagogiske tilsyn en del af det arbejde, der sikrer og udvikler kvaliteten i dagtilbuddene. Tilsynet skal således medvirke til at understøtte den løbende udvikling af den pædagogiske kvalitet og samtidig sikre, at dagtilbuddene lever op til dagtilbudsloven og de målsætninger, der er fastsat i Herlev Kommune.

Tilsynene gennemføres af kommunens pædagogiske konsulenter, der vurderer den pædagogiske kvalitet på baggrund af

- Observationer og registreringer i et kriteriebaseret værktøj, KIDS
- Data omhandlende sygefravær, personalesammensætning og -omsætning
- Tidligere pædagogiske tilsyn

På baggrund af den samlede vurdering af den pædagogiske kvalitet placerer konsulenten dagtilbuddets indsats i én af følgende kategorier:

Vedligeholdelse af indsats	Tilpasning af indsats	Ny/ændret af indsats
<p>Det vil sige, at der arbejdes hensigtsmæssigt med børnenes udviklings-, trivsels-, lærings- og dannelsesmuligheder. Det betyder, at dagtilbuddets arbejde med at udvikle den pædagogiske kvalitet har sat tydelige spor i den pædagogiske praksis.</p> <p>I tilsynsrapporten fremhæves anbefalinger, der i et relevant omfang kan bidrage til et forsat arbejde med udvikling af den pædagogiske praksis.</p>	<p>Det vil sige, at der i dagtilbuddet arbejdes tilstrækkeligt med børnenes udviklings-, trivsels-, lærings- og dannelsesmuligheder. Der er dog behov for en tilpasning af indsatsen idet der i dagtilbuddet arbejdes med at skabe gode betingelser for børnene, men dette har ikke sat tydelige spor i den pædagogiske praksis.</p> <p>I tilsynsrapporten fremhæves i et relevant omfang anbefalinger til, hvordan dagtilbuddet skal tilpasse sin indsats.</p>	<p>Det vil sige, at der i dagtilbuddet ikke arbejdes tilstrækkeligt med børnenes udviklings-, trivsels-, lærings- og dannelsesmuligheder. Det betyder, at det pædagogiske indhold ikke lever op til formålsbestemmelserne og Herlev Kommunes politikker på området. Placeres et dagtilbuds pædagogiske kvalitet i denne kategori iværksættes et skærpet tilsyn idet der er konstateret en bekymring. Såfremt bekymringen er af alvorlig karakter, udarbejder forvaltningen ligeledes en handleplan, som en del af det skærpede tilsyn.</p>

For yderligere information om vurderingsgrundlag, tilsynsproces, observationsmetode, dialogmøder mv. henvises til rammer for tilsynet, som er tilgængelige på herlev.dk:

<https://herlev.dk/borger/boern-unge-og-familier/dagtilbud/paedagogik-og-dagtilbud>

Overordnet vurdering af den pædagogiske kvalitet i Hyldemosen

Det anmeldte tilsynsbesøg er foretaget den 09/01/2023 med opfølgende faglig dialog den 13/01/2023.

Kategori

Vedligeholdelse af indsats

Begrundelse

Det vurderes, at Hyldemosen arbejder målrettet og reflekteret med deres barn-voksen-relationer og personalets arbejdet med børnenes indbyrdes relationer og venskaber. Det kommer særligt til udtryk i personalets samspil med børnene, der bærer præg af indføling, imødekommenhed, omsorg og interesse for børnene. Personalet følger barnets spor og er i samspillet med børnene opmærksomme på at skabe forudsætninger for gode børnefællesskaber med fokus på inddragelse og inklusion af alle børn.

I løbet af dagen for tilsynet er det observeret, hvordan det pædagogiske personale har overblik over børnenes bevægelser og placering. Personalet placerer sig strategisk i rummene, så de har overblik over alle børn uden at forstyrre deres lege og aktiviteter. Personalet i Hyldemosen bevæger sig rundt på hele stuen og bruger den fysiske indretning til at danne separate legezoner for børn og igangsætte lege med mere end et barn ad gangen. Det vurderes, at måden de voksne bevæger sig rundt på i stuerne forebygger konflikter mellem børn og det giver plads til, at børnene kan udnytte hele rummet og dets mange muligheder. Desuden vurderes denne placering at gavne de børn, der opleves at have mere behov for voksenstøtte, da de hele tiden har mulighed for at søge mod en synlig voksen på stuen.

Det vurderes, at kvaliteten og mængden af interaktioner voksen-barn bærer præg af nærværende voksne, som følger børnenes initiativer. I Hyldemosen er personalets opmærksomhed rettet mod børnene og deres trivsel, læring og udvikling i løbet af hele dagen. På dagen for tilsynet kunne det flere gange observeres, at personalet i Hyldemosen har overblik over børnenes individuelle behov i de store børnefællesskaber. Børnene i Hyldemosen bliver inviteret ind i fælles aktiviteter, men uden at barnets behov for ro og fordybelse bliver tilsidesat.

Hyldemosens pædagogiske personale har fordybende og nærværende samtaler med børnene, hvor det er observeret, at den voksne i høj grad udvikler dialoger over flere led, så børnene både oplever at blive lyttet til samtidig med, at dialogen udvikler børnenes sporlige såvel som sociale kompetencer. Hyldemosens børn og voksne opleves engageret og ligeværdige i deres indbyrdes kommunikation. Personalet opleves at tale sandfærdigt og respektfuldt til og omkring børnene, så børnene får lige meget taletid ved frokostbordet eller ved større samlinger. Det observeres, at de voksne inviterer børnene ind i sproglige lege med vittigheder og sange. Dette kan medføre, at børnene i højere grad opleves at blive set af de voksne og føle sig som en del af fællesskabet.

På dagen for tilsynet kunne det observeres, hvordan institutionens personale havde et indgående kendskab til hvert enkelt barn. I løbet af dagen observeres flere tidspunkter, hvor personalet fordeler børnehave- og vuggestuegruppen op mellem sig på tværs af stuerne. Personalet opleves at opfordre børnene til at lege på tværs af de fastlagte stuegrupperinger og skabe rum til at blande

sig både hvad angår børnene og de voksne. Det vurderes, at der ved aktiviteter på tværs af stuerne skabes rum for, at alle børn bliver fortrolige med de voksne i institutionen og at de får mulighed for at skabe venskaber på tværs af stuerne. Det vurderes, at denne organisering tilgodeser børnenes muligheder for at danne nye venskaber.

På dagen for tilsynet kunne det observeres, hvordan personalet i Hyldemosen ved de tidlige morgentimer gør rummene klar og tilgængelige for børnene. Institutionen råder over flere indendørs rum og legezoner, der fordrer forskelligartet aktivitetsniveau. Børnene har i løbet af en dag mulighed for at trække sig væk fra det store fælles rum og skabe lege i et af husets legezoner. Personalet er opmærksomme på at udnytte husets legezoner, så det både taler til børnenes motoriske og fysiske udfoldelse samt deres sproglige og kommunikative færdigheder.

I Hyldemosen observeres det, hvordan børnene og personalet har nemt ved at navigere i institutionernes daglige rutiner. Både børnehave- og vuggestuebørn har kendskab til samlingernes rutinemæssige dagsordner, og der skabes hurtigt ro omkring børnene i overgange fra én aktivitet til en anden. De voksne opleves omstillingsparate og rolige i dagligdagens rutiner og udviser overskud, når rutiner ændres eller forandres. Det vurderes, at de voksnes tydelighed og ro i rutiner skaber en tryk stemning for børnene, så der ikke opstår kaotiske situationer med højt støjniveau og utrygge børn.

Overordnede elementer indikerer, at den pædagogiske kvalitet i Hyldemosen er rigtig god. Institutionen formår at skabe en tryk stemning, hvor alle børn opleves at blive modtaget på omsorgsfuld måde.

Pædagogiske fokuspunkter for udvikling

Den pædagogisk konsulent finder ikke anledning til specifikke anbefalinger til yderligere udvikling af den pædagogiske kvalitet i Hyldemosen. Der lægges vægt på, at der på dagen for tilsynet blev observeret rigtig god kvalitet på alle institutionens stuer på alle tider af dagen. Derfor fremhæves her institutionens egne fokuspunkter for udvikling, som ledelsen ved dialogmøder har udtrykt ønske om at arbejde med for at sikre og videreudvikle den pædagogiske kvalitet.

I Hyldemosen er der på nuværende tidspunkt en øget opmærksomhed på at videreudvikle børnenes lege ved et fælles fokus på legemanuskripter. Det vil give mulighed for at udvide både børnenes egne lege samt de aktiviteter, der finder sted i de større børnefællesskaber. Personalet arbejder med, hvilken rolle de voksne har i børnenes lege, og hvordan de engagerer sig i disse.

Desuden arbejder Hyldemosens ledelse og personale allerede med KIDS-materialet i deres egen praksis. På nuværende tidspunkt evaluerer personalet sig selv på skift ud fra de samme parametre som denne rapport tager udgangspunkt i (Fysiske omgivelser, Leg og aktivitet og Relationer).

I Hyldemosen er der et ønske om at skabe et fælles pædagogisk fokus på måltidet, så måltidet i højere grad tænkes ind i en pædagogisk praksis med formål og refleksion. Udviklingen ligger i, at personalet sammen drøfter, hvordan måltidet ensliggøres på stuerne samt hvordan personalet bruger måltidet aktivt i en pædagogisk kontekst. Det vurderes, at et målrettet arbejde med det

gode måltid som en pædagogisk strategi kan skabe yderligere nærvær, omsorg og opmærksomhed for børnene samtidig med, at fællesskabet har gode forudsætninger for at udvikle sig.

Det anbefales, at der fortsat arbejdes med ovenstående i tæt samspil mellem ledelsen og institutionens personale.

Hyldemosen er en del af den aldersintegreret institution Troldemosen-Hyldemosen, der huser over to matrikler med samme ledelse. På baggrund af tilsynet på begge matrikler, findes der ikke anledning til yderligere pædagogiske anbefalinger.

Overordnet om KIDS-profilen for Hyldemosen

Observationerne under tilsynsbesøget er foretaget ud fra det kriteriebaserede observationsmateriale KIDS, som bruges til at vurdere børnenes betingelser for læring og udvikling. Den samlede score i KIDS hviler både på det, som kunne iagttages og på det, som ikke kunne iagttages under tilsynsbesøget.

Som en del af det pædagogiske tilsyn registreres praksis i KIDS' tre parametre: Fysiske omgivelser, Relationer og Leg og aktivitet.

Den samlede score for Hyldemosen fremgår af nedenstående tabel.

	Lavest mulige score	Højest mulige score	Score	%
1. Fysiske omgivelser	22	110	106	96,4
Indendørs	12	60	59	98,3
Udendørs/legeplads	10	50	47	94
2. Relationer	21	105	101	96,2
3. Leg og aktivitet	27	135	129	95,6
I alt	70	350	336	

Inden for hvert parameter er en række udsagn med handlinger, som scores fra 1 til 5, og hvor en høj score er udtryk for høj kvalitet inden for hvert parameter.

I Hyldemosen er den samlede score på 336 ud af i alt 350, som den højest mulige score. Dette er en score, der er udtryk for, at der i forhold til de tre parametre er rigtig god kvalitet. Under Leg og aktivitet scorer Hyldemosen lavest, men dette er ikke udslagsgivende for den samlede placering i kategorien 'vedligeholdelse af indsats'.

Bilag 1: Hyldemosens plan for opfølgning på baggrund af det pædagogiske tilsyn 2023

Denne plan for opfølgning på tilsyn er udarbejdet på baggrund af det pædagogiske tilsyn foretaget i Hyldemosen januar 2023. Planen er en kobling mellem tilsynet og det daglige, løbende arbejde med at fastholde og udvikle gode pædagogiske lærings miljøer for alle børn. Derudover er målet med planen at skabe en struktur for et løbende samarbejde og opsamling på udviklingsarbejdet samt at kunne formidle kvalitetsarbejdet til forældrene.

Den pædagogiske konsulent observerede rigtig god kvalitet på alle stuer gennem hele dagen, og fandt derfor ikke anledning til specifikke anbefalinger til yderligere udvikling af den pædagogiske kvalitet i Hyldemosen. Gennem en snak med ledelsen ved dialogmøder fremhæves derfor institutionens egne fokuspunkter for udvikling, som er blevet de pædagogiske fokuspunkter vi arbejder videre med for at kunne sikre og videreudvikle den pædagogiske kvalitet:

- Øget opmærksomhed på at videreudvikle børnenes lege ved et fælles fokus på blandt andet legemanuskripter.
- Ledelsen og personalet arbejder allerede med KIDS-materialet i praksis. Grupperne er i gang med at score og finde udviklingspunkter ud fra KIDS materialet, som tilsynsrapporten tager udgangspunkt i.
- En vision om at skabe et fælles pædagogisk fokus på måltidet, så måltidet i højere grad tænkes ind i en pædagogisk praksis med formål og refleksion. Udviklingen ligger i, at personalet sammen drøfter, hvordan måltidet ensliggøres på stuerne samt hvordan personalet bruger måltidet aktivt i en pædagogisk kontekst.

Leg

Vi har i de senere år haft særligt fokus på legen og dens værdi og dette for at skabe gode betingelser for legemuligheder med kvalitet for både det enkelte barn og gruppen af børn.

For at understøtte børnenes legekompetencer vil vi vægte at der gives plads til legen, både i dagligdagen og i vores planlægning af ugen. Vi vil have en øget opmærksomhed omkring på hvilken måde og i hvilken grad pædagogen skal/kan involvere sig i legen på, så det skaber merværdi for barnet i legen – et eksempel kan være at pædagogen indgår i legen på en måde som børnene ikke selv har tænkt på. Når pædagogen er en del af legen, skaber det samtidig mulighed for at understøtte børnene i deres kommunikative og sociale udvikling.

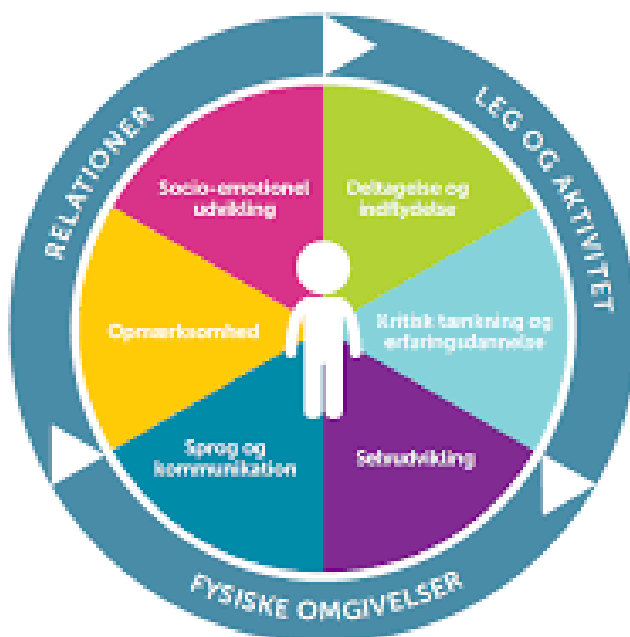
Vi vil gennem iagttagelser, børneinterviews og igangsættelse af leg sikre, at alle børn er en del af et eller flere alsidige legefællesskaber og styrke de børn som kan have svært ved at indgå i et legefællesskab. Gennem iagttagelser og deltagelse i legen får vi et dybere kendskab både til det enkelte barns legekompetencer, til børnegruppens samspil, deres selvorganiserede leg, og deres legekompetencer.

Trolde- og Hyldemosen har haft et fælles oplæg om legemanuskripter, hvilket har bidraget til at give et fælles grundlag for arbejdet med leg, samt givet mulighed for at dele visioner og erfaringer.

Legemanuskripter er et arbejdes redskab som giver mulighed for, at pædagogen kan indgå i børnenes lege, i det vi bruger os selv som redskab for at komme ind i børnenes lege univers. Vi vil afprøve legemanuskripter og på den baggrund vurdere i hvilket omfang de skal indgå i vores pædagogiske praksis.

KIDS - kvalitet i daginstitutioner

I Hyldemosen har vi valgt at arbejde med KIDS materialet for at vurdere og udvikle den pædagogiske kvalitet i børnenes udviklings- og læringsmuligheder i det pædagogiske miljø i Hyldemosen. Vi er påbegyndt et systematisk arbejde med udgangspunkt i KIDS (kvalitetsudvikling i daginstitutioner), hvor vi gruppevis tager fat i et tema ad gangen som vi scorer på og dermed vurderer kvaliteten af vores praksis og på den baggrund udvælger gruppen et udviklingsfokus, som der arbejdes målrettet med. Vi har i skrivende stund arbejdet med fysiske omgivelser, relationer og leg og aktivitet (cirkelns yderste ring) og vil fremadrettede arbejde med cirkelns midte.



Ved at tage udgangspunkt i cirklen har vi mulighed for at øge kvaliteten i det pædagogiske læringsmiljø i forhold til børnenes udvikling, trivsel, læring og dannelse – en proces som også styrker personalets faglige viden og bevidsthed via drøftelser om hvordan og hvorfor.

Vi er begyndt med at have dialogerne gruppevis. Intentionen er, at vi senere skal dele med og inspirere hinanden, både på tværs af grupper (BH og vuggestue), men også på tværs af husene, for derved at understøtte det professionelle læringsfællesskab.

Vision om at skabe et fælles pædagogisk fokus på måltidet

Som nævnt ovenfor har vi en vision om at skabe et fælles pædagogisk fokus på måltidet, så måltidet i højere grad tænkes ind i en pædagogisk praksis med formål og refleksion.

Vi har nedsat et udvalg med personale fra begge huse, som løbende holder møder, hvor vi drøfter hvad det gode pædagogiske måltid indeholder. I Trolde-/Hyldemosen betragter vi måltidet som et sted, hvor vi med vores viden, sammen med børnene og ud fra deres perspektiv udforsker mad-mod, er nysgerrige og stimulerer sanserne.

Vi lægger stor vægt på stemningen omkring måltidet, og ser måltidet som en værdifuld pædagogisk aktivitet, der går i tråd med den nye styrkede læreplan, hvor udvikling, trivsel, læring og dannelse sker gennem hele dagen, og i hverdagssituationer.

De drøftelser vi har i udvalget, tager vi med på personalemøder, hvor vi har faglige snakke og refleksioner med resten af personalegruppen over hvad det gode måltid indebærer. Vi vil løbende have en dialog og et øget fokus på området samt evaluere jævnligt på udvalgmøderne.

Bilag 2: Forældrebestyrelsens bemærkninger

Vi i forældrebestyrelsen kan tilslutte os de observationer og beskrivelser som fremgår af tilsynsrapporten, og der er enighed om at det er et genkendeligt billede af institutionerne der tegnes i rapporterne.

Der er i forældrebestyrelsen opbakning til, at Troldemosen og Hyldemosen skal fortsætte det gode pædagogiske arbejde der allerede laves i institutionerne, uden særlige anmærkninger eller ønsker til ændret praksis.

Oplevelsen i begge institutioner er, at personalet er nærværende, i børnehøjde og med et godt blik for både det enkelte barn og for dynamikken i husene. Der tages masser af initiativer, der gør det tydeligt at institutionerne gør en oprigtig indsats for at skabe en lærerig, tryk og varm atmosfære i husene.

KIDS

KVALITETSUDVIKLING I DAGINSTITUTIONER

2. reviderede udgave

INDIVIDUEL RAPPORT

UNDERSØGELSE: Pædagogisk tilsyn 2023, Hyldemosen

INSTITUTION: Troldemosen/Hyldemosen

INSTITUTIONSTYPE: Aldersintegreret 0-6 år

INFORMANT: Pædagogisk konsulent

RAPPORT UDSKREVET: 07-03-2023



Denne rapport indeholder:

- Opgørelsesskema
- Vurdering af de 9 områder
- Vurderingsark

Ud fra de forskellige oversigter kan du se, på hvilke områder der er scoret hhv. højt eller lavt i forhold til lavest og højest mulige score og derefter gå tilbage til enkelte områder og se, ved hvilke items der er scoret højt og lavt. På den måde kan spørgsmålene bruges som refleksionsspørgsmål, der kan pege fremad i arbejdet med at forbedre kvaliteten i daginstitutionen. I manualen *KIDS – kvalitetsudvikling i daginstitutioner 2. reviderede udgave* kan du få mere baggrundsviden, læse mere om de forskellige områder og se litteraturlisten, der kan være nyttig i det videre arbejde.

Opgørelsesskema

	Lavest mulige score	Højest mulige score	Score	%
1. Fysiske omgivelser	22	110	106	96,4
Indendørs	12	60	59	98,3
Udendørs/legeplads	10	50	47	94
2. Relationer	21	105	101	96,2
3. Leg og aktivitet	27	135	129	95,6
Ialt	70	350	336	

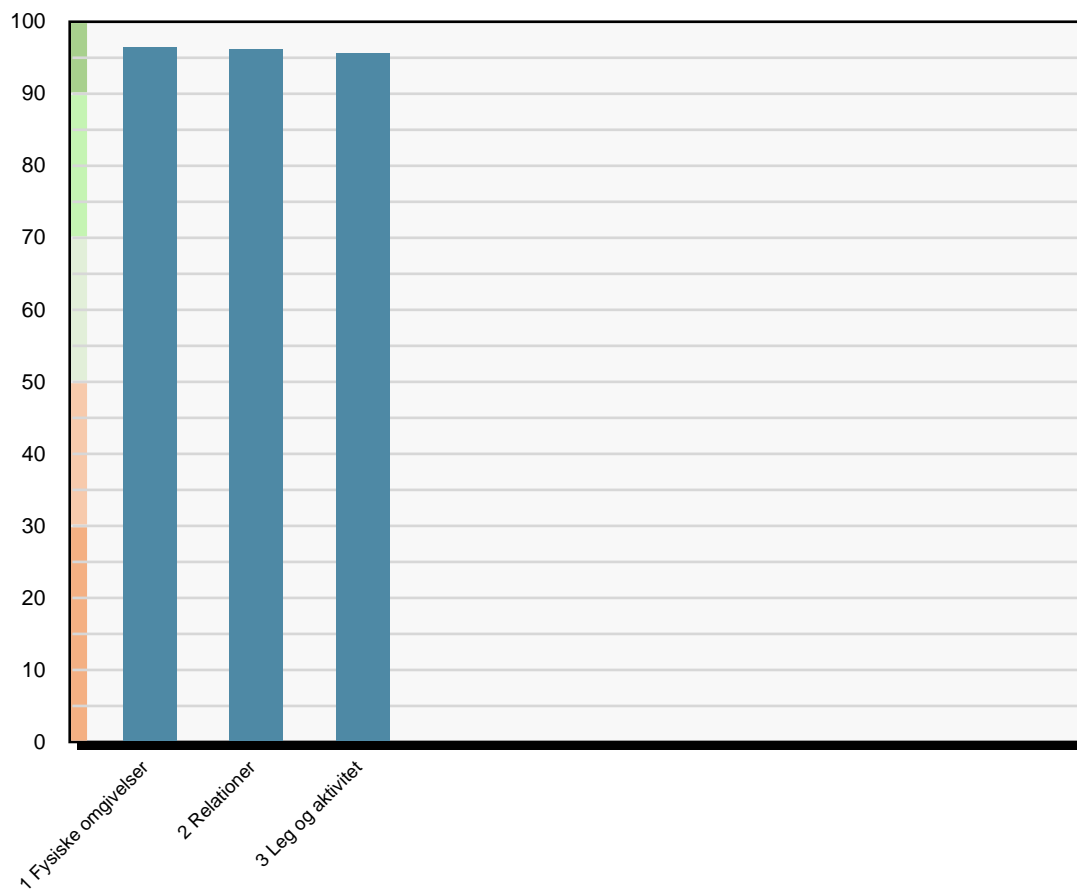
Vejledende retningslinjer for scoren

Herunder ses vejledende retningslinjer for, hvordan du vurderer institutionens kvalitet, ud fra procentvise scorere.

Procentvis score	Vurdering	Farvekode
90-100 %	Fremragende kvalitet	
70-90 %	God kvalitet	
50-70 %	Tilstrækkelig kvalitet	
30-50 %	Utilstrækkelig kvalitet	
0-30 %	Ringe kvalitet	

Vurdering af de 9 områder

% af maximal score



Vurderingsark

FYSISKE OMGIVELSER

1.A. INDENDØRS

1.1. Rum i rummet - indendørs Graduér på skalaen mellem de tre udsagn.				
Rummet er ikke opdelt, ud over med borde og stole. Der er legetøj og materialer i reoler ved væggene.	Der er nogle enkelte muligheder for, at børnene og pædagogerne kan fordele sig og danne rum i rummet for samvær og aktiviteter, fx opdelt med reoler eller andre rumdelere.	Der er enten rum, børnene kan fordele sig i, eller rummet er inddelt, så det giver mulighed for en god fordeling af børn og voksne i forhold til antallet af børn.		
1	2	3	4	5

1.2. Områder til højt og lavt aktivitetsniveau - indendørs Graduér på skalaen mellem de tre udsagn.				
Der er ikke områder, hvor børnene kan være aktive, og samtidig områder, hvor børnene kan være i ro.	Der er nogle steder, hvor man kan være aktiv, og hvor man kan finde ro.	Der er balance mellem steder, hvor der sker mange ting, og steder, hvor børnene kan være i fred og finde ro.		
1	2	3	4	5

1.3. Forstyrrelser - indendørs Graduér på skalaen mellem de tre udsagn.				
Det er ikke muligt at have aktiviteter, uden at de forstyrres af andres aktiviteter.	Der er nogle områder, hvor der er mulighed for at have aktiviteter, uden at de forstyrres af andre.	Der er mulighed for at have aktiviteter uden at blive forstyrret af andres aktiviteter.		
1	2	3	4	5

1.4. Tematiserede legeområder - indendørs Graduér på skalaen mellem de tre udsagn.				
Der er ikke tematiserede legeområder.	Der er nogle (4-5) tematiserede legeområder (fx dukkekrog, køkkenområde, konstruktionsområde).	Der er mange (over 6) gode, afgrænsede og tematiserede legeområder, hvor børnene kan lege.		
1	2	3	4	5

1.5. Understøtter rummet legen? - indendørs Graduér på skalaen mellem de tre udsagn.				
Der er ikke tilstrækkelige materialer/legetøj til rådighed for børnenes leg (her tænkes også på figurer og andet tilbehør til borge, skibe, dukkehuse osv. Der er fx borge, men ingen figurer).	Der er legetøj og materialer til rådighed for børnene.	Der er tilstrækkeligt alders- og kønsrelevant legetøj og materialer til rådighed for børnene.		

1	2	3	4	5
---	---	---	---	---

1.6. Tilgængelighed for børnene - indendørs

Graduér på skalaen mellem de tre udsagn.

Meget legetøj og mange materialer er ikke i børnehøjde, så børnene selv kan tage det i anvendelse.	Nogle materialer (ca. halvdelen) er i børnehøjde. Andre materialer (fx spil, puslespil, maling, farver m.v.) er uden for børnenes rækkevidde, så børnene skal bede pædagogerne om dem.	Materialer og legetøj er tilgængelige for børnene, så de ikke behøver bede pædagogerne om dem.		
1	2	3	4	5

1.7. Aktiviteter og tydelighed - indendørs

Graduér på skalaen mellem de tre udsagn.

Rummene er indrettet, så det er utydeligt for børnene, hvad de må og kan.	Der er enkelte steder, hvor det er tydeligt for børnene, hvad de må og kan.	Der er tydelighed i rummene, så børnene ved, hvad de må og kan, fx „her er man stille“, „her læser man“, „her kan man være mere fysisk aktiv“.		
1	2	3	4	5

1.8. Er rummene indbydende? - indendørs

Graduér på skalaen mellem de tre udsagn.

Der er rodet og fx stolet op og ikke klargjort til dagen.	Der er gjort klar til dagen, fx stolet ned, men legetøj og materialer er ikke stillet indbydende op.	Der er gjort klar til dagen. Legetøj og materialer er stillet indbydende op, så børnene inspireres til lege og aktiviteter.		
1	2	3	4	5

1.9. Rum og æstetik - indendørs

Graduér på skalaen mellem de tre udsagn.

Rummene virker nedslidte.	Rummene er nogenlunde vedligeholdte.	Rummene er indbydende og velholdte.		
1	2	3	4	5

1.10. Materialer og legetøj - indendørs

Graduér på skalaen mellem de tre udsagn.

Materialer og legetøj er triste og uindbydende.	Legetøj og materialer er delvist vedligeholdte (ca. halvdelen).	Materialer og legetøj er velholdte og intakte.		
1	2	3	4	5

1.11. Værksteder - indendørs

Graduér på skalaen mellem de tre udsagn.

Der er ingen pædagogiske værksteder i institutionen. Når der skal være værkstedslignende aktiviteter, skal det planlægges.	Der er nogle pædagogiske værksteder i institutionen, fx træværksted, maleværksted eller bageværksted, men der er kun adgang for børnene, når det er planlagt.	Institutionen råder over pædagogiske værksteder, der er åbne og tilgængelige.		
1	2	3	4	5

1.12. Antal børn i grupperum - indendørs

Graduér på skalaen mellem de tre udsagn.

Der er mere end 26 børnehavebørn i grupperummet. Der er mere end 14 vuggestuebørn i grupperummet.	Der er 22-24 børnehavebørn i grupperummet. Der er 11-12 vuggestuebørn i grupperummet.	Der er under 20 børnehavebørn i grupperummet. Der er under 10 vuggestuebørn i grupperummet.		
1	2	3	4	5

1.B. UDENDØRS/LEGEPLADS

1.13. Lege med fysisk udfoldelse og rolige lege – udendørs

Graduér på skalaen mellem de tre udsagn.

Der er ikke områder, hvor børnene kan være fysisk aktive, og samtidig områder, hvor børnene kan lege mere rolige lege.	Der er nogle områder, hvor børnene kan være fysisk aktive, og områder, hvor de kan lege rolige lege.	Der er balance mellem steder, hvor der sker mange ting, og steder, hvor børnene kan lege roligt.		
1	2	3	4	5

1.14. Legesteder – udendørs

Graduér på skalaen mellem de tre udsagn.

Der er ikke tilstrækkeligt med legesteder til rådighed i forhold til antallet af børn.	Der er nogle få (4-5) gode og klargjorte legesteder, men ikke tilstrækkeligt til antallet af børn.	Der er tilstrækkeligt (over 6) med gode og klargjorte legesteder til rådighed i forhold til antallet af børn.		
1	2	3	4	5

1.15. Områder til højt og lavt aktivitetsniveau – udendørs

Graduér på skalaen mellem de tre udsagn.

Der er ikke områder, hvor børnene kan være aktive, og samtidig områder, hvor børnene kan være i ro.	Der er nogle områder, hvor børnene kan være aktive, og nogle områder, hvor børnene kan finde ro.	Der er balance mellem steder, hvor der sker mange ting, og steder, hvor børnene kan være i fred og finde ro.		
1	2	3	4	5

1.16. Forstyrrelser – udendørs

Graduér på skalaen mellem de tre udsagn.

Det er ikke muligt at have aktiviteter, uden at de forstyrres af andres aktiviteter.	Der er nogle steder, hvor der er mulighed for at have aktiviteter, uden at de forstyrres af andre.	Der er mulighed for at have aktiviteter uden at blive forstyrret af andres aktiviteter.		
1	2	3	4	5

1.17. Tematiserede legeområder – udendørs

Graduér på skalaen mellem de tre udsagn.

Der er ikke tematiserede legeområder.	Der er nogle (4-5) tematiserede legeområder (fx cykel-/kørebane, sandkasse, huse, legetårn).	Der er mange (over 6) gode, afgrænsede og tematiserede legeområder, hvor børnene kan lege.		
1	2	3	4	5

1.18. Lege- og aktivitetsformer – udendørs

Graduér på skalaen mellem de tre udsagn.

Der er ikke mulighed for varierede legeformer på legepladsen.	Legepladsen lægger overvejende vægt på aktiviteter og lege med fysisk udfoldelse. Der er enkelte områder til rollelege (fx sandkasse med hus).	Legepladsen understøtter forskellige legeformer: fysisk udfordrende lege, rollelege, konstruktionslege og regellege.		
1	2	3	4	5

1.19. Muligheder for at bruge kroppen – udendørs

Graduér på skalaen mellem de tre udsagn.

Der er begrænsede muligheder for at bruge kroppen alsidigt.	Der er enkelte muligheder for at bruge kroppen på forskellige måder.	Der er mulighed for lege og aktiviteter, der udfordrer børnene og giver mulighed for at udvikle kroppen på mange forskellige måder, fx spille bold, cykle, klatre, rutsje og gynges.		
1	2	3	4	5

1.20. Understøtter legepladsen legen? – udendørs

Graduér på skalaen mellem de tre udsagn.

Der er ikke tilstrækkelige materialer/legetøj til rådighed for børnenes leg (fx spande, skovle, cykler, dukker og biler).	Der er legetøj og materialer til rådighed for børnene.	Der er tilstrækkeligt alders- og kønsrelevant legetøj og materialer til rådighed for alle børnene.		
1	2	3	4	5

1.21. Aktiviteter og tydelighed – udendørs

Graduér på skalaen mellem de tre udsagn.

Legepladsen er indrettet, så det er utydeligt for børnene, hvad de må og kan.	Der er enkelte steder, hvor det er tydeligt for børnene, hvad de må og kan.	Der er tydelighed i legepladsen, så børnene ved, hvad de må og kan, fx „her kan man spille bold“ og „her kan man klatre“.		
1	2	3	4	5

1.22. Vuggestue og børnehave – udendørs

Graduér på skalaen mellem de tre udsagn.

Vuggestue og børnehave råder ikke over hver sin legeplads.	Vuggestuebørn og børnehavebørn leger på samme legeplads, men med tydelig afgrænsning og aldersrelevant legetøj og legesteder.	Vuggestue og børnehave råder over hver sin legeplads, der er indrettet aldersrelevant.		
1	2	3	4	5

RELATIONER

Barn-voksen-relationen

2.1. Samspil ved modtagelse eller afsked med børnene

Pædagogen retter sin opmærksomhed på børnene, hilser imødekommende og anvender børnenes navne, hjælper børnene med at sige godmorgen/farvel og støtter børnene i en god overgang mellem hjem og daginstitution.

Sjældent (1)	Af og til (2)	Jævnligt (3)	Ofte (4)	Næsten altid (5)
--------------	---------------	--------------	----------	------------------

2.2. Samspelet mellem pædagogerne og børnene

Pædagogerne er imødekommende og lydhøre over for børnene.

Sjældent (1)	Af og til (2)	Jævnligt (3)	Ofte (4)	Næsten altid (5)
--------------	---------------	--------------	----------	------------------

2.3. Kommunikation om oplevelser

Pædagogerne taler med børnene om deres oplevelser og følger „børnenes spor“.

Sjældent (1)	Af og til (2)	Jævnligt (3)	Ofte (4)	Næsten altid (5)
--------------	---------------	--------------	----------	------------------

2.4. Pædagogernes interesse for børnene

Samværet bærer præg af interesse for børnene.

Sjældent (1)	Af og til (2)	Jævnligt (3)	Ofte (4)	Næsten altid (5)
--------------	---------------	--------------	----------	------------------

2.5. Pædagogerne møder barnet som individ

Der er tydeligt lagt vægt på, at pædagogerne kender hvert enkelt barn som en lille person og forholder sig til det enkelte barn. Pædagogerne møder ikke det enkelte barn som blot en del af en gruppe.

Sjældent (1)	Af og til (2)	Jævnligt (3)	Ofte (4)	Næsten altid (5)
--------------	---------------	--------------	----------	------------------

2.6. Underkendelse af barnets perspektiv

Barnets perspektiv underkendes. Pædagogen reagerer med regulering og/eller irettesættelse.

Sjældent (5)	Af og til (4)	Jævnligt (3)	Ofte (2)	Næsten altid (1)
--------------	---------------	--------------	----------	------------------

2.7. Underkendelse af barnets perspektiv

Barnets perspektiv underkendes. Pædagogen reagerer med tvang og/eller skæld ud.

Sjældent (5)	Af og til (4)	Jævnligt (3)	Ofte (2)	Næsten altid (1)
--------------	---------------	--------------	----------	------------------

2.8. Tilknytning og støtte

Pædagogen er til rådighed og tilbyder sin hjælp, når barnet er ude af sig selv følelsesmæssigt, fx vred, bange, usikker eller ked af det.

Sjældent (1)	Af og til (2)	Jævnligt (3)	Ofte (4)	Næsten altid (5)
--------------	---------------	--------------	----------	------------------

2.9. Pædagogens sensitivitet

Pædagogen er i sit samspil med det enkelte barn opmærksom på barnets kropslige og sproglige kommunikation om dets behov, oplevelser, intentioner, følelser og på, hvordan barnet har det.

Sjældent (1)	Af og til (2)	Jævnligt (3)	Ofte (4)	Næsten altid (5)
--------------	---------------	--------------	----------	------------------

2.10. Bekræftelse

Pædagogen sætter ord på for at understøtte barnets behov, oplevelser, følelser og intentioner og for at undersøge, om hun har forstået barnet korrekt, dvs. i overensstemmelse med barnets egne oplevelser.

Sjældent (1)	Af og til (2)	Jævnligt (3)	Ofte (4)	Næsten altid (5)
--------------	---------------	--------------	----------	------------------

2.11. Pædagogens respons

Pædagogens sprog og handling er tilpasset barnets udtryk og viser, at hun har forstået barnets perspektiv.

Sjældent (1)	Af og til (2)	Jævnligt (3)	Ofte (4)	Næsten altid (5)
--------------	---------------	--------------	----------	------------------

2.12. Opmærksomhed på alle børn

Pædagogen er opmærksom på – og tager kontakt til – alle børn.

Sjældent (1)	Af og til (2)	Jævnligt (3)	Ofte (4)	Næsten altid (5)
--------------	---------------	--------------	----------	------------------

2.13. Kommunikation

Pædagogens engagement og kommunikation er rettet mod børnene snarere end mod de andre voksne.

Sjældent (1)	Af og til (2)	Jævnligt (3)	Ofte (4)	Næsten altid (5)
--------------	---------------	--------------	----------	------------------

2.14. Pædagogen møder børnene ud fra deres alder og udvikling

Pædagogen kommunikerer med børnene i overensstemmelse med deres alder og udviklingsmæssige forudsætninger.

Sjældent (1)	Af og til (2)	Jævnligt (3)	Ofte (4)	Næsten altid (5)
--------------	---------------	--------------	----------	------------------

Pædagogens støtte til børnenes indbyrdes relationer og venskaber

2.15. Opmærksomhed på børnenes fællesskab

Pædagogen understøtter børnenes muligheder for at knytte sig til andre børn og danne venskaber.

Sjældent (1)	Af og til (2)	Jævnligt (3)	Ofte (4)	Næsten altid (5)
--------------	---------------	--------------	----------	------------------

2.16. Hjælp til at indgå i sociale samspil

Pædagogen hjælper børnene til at forstå og indgå i sociale samspil og fællesskaber i situationer, hvor de kommer til at handle impulsivt, i stedet for at irrettesætte eller skælde ud.

Sjældent (1)	Af og til (2)	Jævnligt (3)	Ofte (4)	Næsten altid (5)
--------------	---------------	--------------	----------	------------------

2.17. Hjælp til inddragelse

Pædagogen hjælper de børn, der enten sidder passivt, ikke selv formår at komme ind i legen, går formålsløst rundt eller kommer til at forstyrre legen for andre, med at komme ind i eller vedligeholde en leg eller konstruktiv aktivitet.

Sjældent (1)	Af og til (2)	Jævnligt (3)	Ofte (4)	Næsten altid (5)
--------------	---------------	--------------	----------	------------------

2.18. Opmærksomhed på alle børns deltagelse

Pædagogen er opmærksom på at inddrage alle børn i fællesskabet, også børn i udsatte positioner.

Sjældent (1)	Af og til (2)	Jævnligt (3)	Ofte (4)	Næsten altid (5)
--------------	---------------	--------------	----------	------------------

2.19. Etablering af aktiviteter og lege med henblik på inklusion

Pædagogen igangsætter forskellige lege og aktiviteter, hvor flere børn kan deltage, og som inkluderer alle børn i fællesskabet.

Sjældent (1)	Af og til (2)	Jævnligt (3)	Ofte (4)	Næsten altid (5)
--------------	---------------	--------------	----------	------------------

2.20. Pædagogen som forbillede

Pædagogen er et godt forbillede for børnene, er troværdig og taler venligt og med en god tone.

Sjældent (1)	Af og til (2)	Jævnligt (3)	Ofte (4)	Næsten altid (5)
--------------	---------------	--------------	----------	------------------

2.21. Pædagogens hjælp til konfliktløsning

Pædagogen hjælper i konflikter, som børnene ikke selv kan løse, ved at tale om, hvad der skete. Pædagogen lytter til børnenes verbale og nonverbale udtryk for deres følelser og oplevelser og inddrager disse i løsningen.

Sjældent (1)	Af og til (2)	Jævnligt (3)	Ofte (4)	Næsten altid (5)
--------------	---------------	--------------	----------	------------------

LEG OG AKTIVITET

Børneinitieret leg og aktiviteter

3.1. Legeformer

Der er adgang til forskellige legeformer i institutionen: rolleleg, regelleg, konstruktionsleg og fysisk udfordrende leg.

Sjældent (1)	Af og til (2)	Jævnligt (3)	Oftede (4)	Næsten altid (5)
--------------	---------------	--------------	------------	------------------

3.2. Mulighed for at fortsætte legen

Børnene har mulighed for at lade legetøjet blive stående, så de kan fortsætte legen senere eller næste dag.

Sjældent (1)	Af og til (2)	Jævnligt (3)	Oftede (4)	Næsten altid (5)
--------------	---------------	--------------	------------	------------------

3.3. Mulighed for længerevarende lege

Børnene har mulighed for længerevarende lege uden at blive afbrudt.

Sjældent (1)	Af og til (2)	Jævnligt (3)	Oftede (4)	Næsten altid (5)
--------------	---------------	--------------	------------	------------------

3.4. Intensitet og engagement i legen

Pædagogen skaber vilkår for legen, så børnene indgår i gode og berigende legeoplevelser med hinanden.

Sjældent (1)	Af og til (2)	Jævnligt (3)	Oftede (4)	Næsten altid (5)
--------------	---------------	--------------	------------	------------------

3.5. Intensitet og engagement i legen

Hvor ofte har børnene fordybet leg, der varer længere end 30 minutter for børnehavebørn og alderssvarende for vuggestuebørn?

Sjældent (1)	Af og til (2)	Jævnligt (3)	Oftede (4)	Næsten altid (5)
--------------	---------------	--------------	------------	------------------

3.6. Beskyttelse af legen

Pædagogen er opmærksom på at beskytte legen ved ikke at afbryde en god leg, og ved at sørge for, at andre børn ikke bryder ind i legen (fx fordi de gerne vil være med eller forstyrrer, driller eller løber tværs igennem legeområdet).

Sjældent (1)	Af og til (2)	Jævnligt (3)	Oftede (4)	Næsten altid (5)
--------------	---------------	--------------	------------	------------------

Voksnes støtte til børnenes leg

3.7. Deltagelse i forskellige legeformer

Pædagogen er aktiv i forhold til at tilbyde børnene at deltage i forskellige legeformer.

Sjældent (1)	Af og til (2)	Jævnligt (3)	Ofte (4)	Næsten altid (5)
--------------	---------------	--------------	----------	------------------

3.8. Intensitet og engagement i legen

Hvor ofte tilbyder pædagogen barnet engagerede og længerevarende samspil om det fælles tredje?

Sjældent (1)	Af og til (2)	Jævnligt (3)	Ofte (4)	Næsten altid (5)
--------------	---------------	--------------	----------	------------------

3.9. Facilitering af lege

Sætter pædagogen lege i gang i de forskellige legeområder?

Sjældent (1)	Af og til (2)	Jævnligt (3)	Ofte (4)	Næsten altid (5)
--------------	---------------	--------------	----------	------------------

3.10. Udfordre leg

Pædagogen er aktiv i forhold til at facilitere og udfordre legen, hvis der er behov for det, fx i forhold til at støtte børn, der har svært ved at lege.

Sjældent (1)	Af og til (2)	Jævnligt (3)	Ofte (4)	Næsten altid (5)
--------------	---------------	--------------	----------	------------------

3.11. Støtte til inddragelse i fællesskabet

Pædagogen giver plads til og understøtter børnenes lege og aktiviteter på måder, der giver mulighed for at inddrage alle børn i børnefællesskabet.

Sjældent (1)	Af og til (2)	Jævnligt (3)	Ofte (4)	Næsten altid (5)
--------------	---------------	--------------	----------	------------------

Vokseninitieret leg og aktiviteter

3.12. Vokseninitierede aktiviteter

Pædagogerne tilbyder børnene forskelligartede aktiviteter.

Sjældent (1)	Af og til (2)	Jævnligt (3)	Ofte (4)	Næsten altid (5)
--------------	---------------	--------------	----------	------------------

3.13. Aldersrelevante aktiviteter

Er de vokseninitierede aktiviteter aldersrelevante?

Sjældent (1)	Af og til (2)	Jævnligt (3)	Ofte (4)	Næsten altid (5)
--------------	---------------	--------------	----------	------------------

3.14. Alsidige tilbud

Der er en stor bredde i tilbud til børnene, så alle børn kan finde aktiviteter, der motiverer dem.

Sjældent (1)	Af og til (2)	Jævnligt (3)	Ofte (4)	Næsten altid (5)
--------------	---------------	--------------	----------	------------------

3.15. Aktiviteter og engagement

Børnene er engagerede og synes at opleve aktiviteter som meningsfulde.

Sjældent (1)	Af og til (2)	Jævnligt (3)	Ofte (4)	Næsten altid (5)
--------------	---------------	--------------	----------	------------------

3.16. Opmærksomhed over for børnenes perspektiv i aktiviteter

Pædagogen gennemfører aktiviteten som planlagt uafhængigt af børnenes perspektiv.

Sjældent (5)	Af og til (4)	Jævnligt (3)	Ofte (2)	Næsten altid (1)
--------------	---------------	--------------	----------	------------------

3.17. Indflydelse på aktiviteter

Pædagogen indretter og forandrer aktiviteten i forhold til børnenes engagement og motivation.

Sjældent (1)	Af og til (2)	Jævnligt (3)	Ofte (4)	Næsten altid (5)
--------------	---------------	--------------	----------	------------------

3.18. Indflydelse på aktiviteter

Det er muligt for børnene at vælge mellem at deltage i de vokseninitierede aktiviteter og at engagere sig i noget andet.

Sjældent (1)	Af og til (2)	Jævnligt (3)	Ofte (4)	Næsten altid (5)
--------------	---------------	--------------	----------	------------------

3.19. Opmærksomhed på børn i udsatte positioner

Pædagogen er opmærksom på at inddrage børn i udsatte positioner i de vokseninitierede aktiviteter.

Sjældent (1)	Af og til (2)	Jævnligt (3)	Ofte (4)	Næsten altid (5)
--------------	---------------	--------------	----------	------------------

3.20. Fordeling af børnene

Der er en god fordeling af børnene i aktiviteterne.

Sjældent (1)	Af og til (2)	Jævnligt (3)	Ofte (4)	Næsten altid (5)
--------------	---------------	--------------	----------	------------------

3.21. Gruppestørrelse

De planlagte aktiviteter er tilpasset til gruppestørrelsen.

Sjældent (1)	Af og til (2)	Jævnligt (3)	Ofte (4)	Næsten altid (5)
--------------	---------------	--------------	----------	------------------

3.22. Aktiviteter og køn

De planlagte aktiviteter appellerer til begge køn.

Sjældent (1)	Af og til (2)	Jævnligt (3)	Ofte (4)	Næsten altid (5)
--------------	---------------	--------------	----------	------------------

3.23. Aktiviteter og fordybelse

Aktiviteterne giver mulighed for en fordybet kontakt med børnene.

Sjældent (1)	Af og til (2)	Jævnligt (3)	Ofte (4)	Næsten altid (5)
--------------	---------------	--------------	----------	------------------

3.24. Aktiviteter og kommunikation

Aktiviteterne giver mulighed for, at børnene kan få fordybende samtaler med en voksen, som de kender godt.

Sjældent (1)	Af og til (2)	Jævnligt (3)	Ofte (4)	Næsten altid (5)
--------------	---------------	--------------	----------	------------------

3.25. Aktiviteter og erfaringsdannelse

Aktiviteterne er varierede, så de giver børnene mulighed for en bred erfaringsdannelse.

Sjældent (1)	Af og til (2)	Jævnligt (3)	Ofte (4)	Næsten altid (5)
--------------	---------------	--------------	----------	------------------

3.26. Aktiviteter og udtryksformer

Aktiviteterne giver børnene mulighed for at eksperimentere med forskellige udtryksformer.

Sjældent (1)	Af og til (2)	Jævnligt (3)	Ofte (4)	Næsten altid (5)
--------------	---------------	--------------	----------	------------------

3.27. Børnenes engagement i aktiviteterne

Pædagogerne er imødekommende over for børnenes initiativer og følger deres engagement.

Sjældent (1)	Af og til (2)	Jævnligt (3)	Ofte (4)	Næsten altid (5)
--------------	---------------	--------------	----------	------------------